



CATALOGUE DES ACTIONS BÉNÉVOLES

Si vous avez des questions concernant une ou plusieurs de ces activités, vous pouvez me contacter par mail action.benevole@action-education.org ou par téléphone 01.55.25.70.37.

Je pourrai vous accompagner dans la mise en place de votre action et/ou vous mettre en relation avec une équipe bénévole qui a l'habitude de ce type d'actions.

Actions de communication et partenariats	2
STAND, REPRÉSENTATION.....	2
• FORUM DES ASSOCIATIONS.....	2
• SALON, FOIRE.....	3
• REPRÉSENTATION LORS D'ÉVÉNEMENTS.....	3
RELATIONS PRESSE.....	4
• INTERVIEW & CONTACT DES MÉDIAS LOCAUX.....	4
DÉMARCHAGE ET PARTENARIAT.....	4
• DÉMARCHAGE D'ENTREPRISES DANS LE CADRE D'ÉVÉNEMENTS.....	4
• PARTENARIAT AVEC DES ÉTUDIANT.E.S ET PROJETS TUTORÉS.....	4
Actions de collecte.....	5
COLLECTE DIRECTE ET VENTE.....	5
• PAGE DE COLLECTE.....	5
• VENTE : MARCHÉ, MARCHÉ DE NOËL, VIDE-GRENIER.....	5
ÉVÉNEMENTIEL.....	6
• CONCERT SOLIDAIRE/FESTIVAL SOLIDAIRE.....	6
• COURSE OU MARCHÉ SOLIDAIRE.....	6
• THÉÂTRE SOLIDAIRE.....	6
Actions de sensibilisation	7
SENSIBILISATION DU GRAND PUBLIC.....	7
• FESTIVAL DES SOLIDARITÉS.....	7
• « OUVRIR LES YEUX ».....	8
• EXPOSITION.....	8
• CINÉ DÉBAT.....	8
• CONFÉRENCE.....	9
SENSIBILISATION EN MILIEU SCOLAIRE ET ECSI.....	9

Actions de communication et partenariats

STAND, REPRÉSENTATION

- **FORUM DES ASSOCIATIONS**



Les bénévoles d'Action Education Isère au forum des associations.

Bon à savoir !

Il faut souvent s'inscrire plusieurs mois à l'avance pour participer au Forum des associations. Renseignez-vous auprès de votre mairie de proximité afin de connaître les dates et être inscrit.e sur les listes de diffusion.

Chaque année, au début du mois de septembre, les municipalités organisent un forum des associations. Il regroupe différents types d'associations (sportives, sociales, de solidarité internationale, etc.) qui tiennent un stand afin de se présenter et faire connaître leurs actions. C'est un événement incontournable pour les équipes bénévoles d'Action Education qui viennent présenter la mission sociale de l'association et l'engagement bénévole afin de prendre contact avec de potentiels futurs bénévoles.

Ce que vous pouvez prévoir...

- Une fiche contact pour noter les coordonnées des personnes intéressées.
- Le matériel classique : flyers, kakémonos, nappes, magazines, stylos...
- Vous pouvez aussi prévoir un petit livret qui présente vos actions de l'année précédente, l'organisation de votre équipe et indique votre contact.
- N'hésitez pas à anticiper et à prévoir une réunion de rentrée peu de temps après la date du forum, dont vous pouvez communiquer la date aux personnes intéressées.

• SALON, FOIRE



Les équipes Action Education d'Île-de-France au Salon des séniors à Paris.

Tenir un stand lors d'un salon ou d'une foire. Cette mobilisation peut prendre différentes formes et avoir différents objectifs : se faire connaître, rencontrer des personnes intéressées par notre mission sociale, collecter (par exemple, les bénévoles de l'Isère participent à une foire aux livres chaque année), sensibiliser, mobiliser de nouveaux bénévoles ou de nouveaux donateurs...

Quelques conseils...

Définir votre objectif en équipe est l'étape indispensable avant de participer à un salon, cela vous permettra :

- De cibler les salons ou foires auxquels vous souhaitez participer ;
- De mieux choisir votre place dans le salon s'il est découpé par thématique
- De mieux vous préparer pour choisir quel type d'animations prévoir sur le stand par exemple.

Bon à savoir !

Certains salons sont payants : renseignez-vous en amont pour savoir si les associations peuvent bénéficier de la gratuité ou de réductions. Si le stand est tout de même payant, il faudra s'assurer en amont que nous avons suffisamment de budget. Contactez-nous !

• REPRÉSENTATION LORS D'ÉVÉNEMENTS

Grâce à vos contacts ou à des opportunités, vous pouvez avoir l'occasion de présenter Action Education lors d'événements culturels, d'entreprises, etc. avec l'appui d'un diaporama et/ou de vidéos.

Ce genre d'événements permet d'échanger avec différents acteurs, d'étoffer votre réseau et de faire connaître l'association et sa mission sociale auprès de structures diverses. Il est parfois possible de faire un appel à dons, ou de garder contact pour des partenariats sur les actions futures.

Quelques exemples :

- Les bénévoles d'Action Education Isère ont participé au salon du vin du Rotary Club lors duquel ils/elles ont eu l'occasion de présenter l'association aux personnes présentes et de faire un appel à dons ;
- Certaines équipes ont pu avoir l'opportunité de présenter Action Education lors d'événements culturels (pièces de théâtre, concerts...) ou de tenir un stand à cette occasion ;
- Certaines équipes ont présenté l'association lors d'événements d'entreprises.

RELATIONS PRESSE

• INTERVIEW & CONTACT DES MÉDIAS LOCAUX

Vous pouvez contacter les médias locaux en amont de vos événements pour en faire la promotion. Vous pouvez aussi répondre à une interview, ou proposer un article qui présente vos actions locales.

Bon à savoir !

Si vous avez besoin de conseils sur les sujets suivants : écrire un article, contacter des journalistes, répondre à une interview, ... n'hésitez pas à nous contacter, notre Responsable des relations presse au siège n'hésitera pas à vous conseiller !

DÉMARCHAGE ET PARTENARIAT

• DÉMARCHAGE D'ENTREPRISES DANS LE CADRE D'ÉVÉNEMENTS

Dans le cadre de vos événements, vous pouvez démarcher les entreprises locales afin de négocier des dons matériels (nourriture, boissons, lots pour les tombolas) mais aussi du pro bono (prêt de salles, réalisation graphique, etc.).

Bon à savoir !

Ce genre de démarchage peut être intéressant pour l'entreprise locale parce qu'il est possible d'ajouter son logo sur les flyers lors d'un événement par exemple, ou de communiquer sur son soutien.

Cela peut être combiné avec une présentation d'Action Education et de la mission sociale auprès des salarié.e.s de l'entreprise.

• PARTENARIAT AVEC DES ÉTUDIANT.E.S ET PROJETS TUTORÉS

Des groupes étudiants peuvent être intéressés pour s'associer avec une association locale afin de mettre en place divers événements ou interventions. Cela a déjà été fait dans le cadre d'interventions scolaires par exemple ; mais peut être imaginé pour toute sorte d'événements (course solidaire, festival, etc.).

Certain.e.s étudiant.e.s doivent mener un projet dans le cadre de leurs études, les « projets tutorés » qui donnent lieu à un partenariat. Cela demande une disponibilité pour encadrer les étudiant.e.s et les orienter si besoin, mais peut aboutir à de belles actions innovantes.

Par exemple :

- Les bénévoles de l'équipe de la Sarthe ont accompagné 3 étudiantes dans la réalisation de leur projet tutoré en 2021. Elles ont démarché un chef cuisinier afin de proposer un cours de cuisine en ligne, ont réalisé leurs propres outils de communication et ont collecté pour Action Education.



Les étudiantes, accompagnées du chef cuisinier et de Pierre-Marie, coordinateur de l'équipe de la Sarthe.

Actions de collecte

COLLECTE DIRECTE ET VENTE

- **PAGE DE COLLECTE**

Chaque équipe locale a la possibilité de créer une page de collecte sur [Alvarum](#) afin de mettre en place une collecte participative.

Bon à savoir !

Contactez-nous pour que nous puissions lier votre page de collecte à la page officielle d'Action Education sur Alvarum.

Dans quel cadre utiliser une page de collecte participative ?

- Des équipes bénévoles ont déjà utilisé cet outil dans le cadre d'événements qui nécessitent d'acheter un billet ou une place (cours de cuisine, course solidaire, concert solidaire...). En précisant bien au public qu'il est nécessaire d'inscrire son prénom et nom, il permet d'avoir la liste des participant.e.s pour pouvoir émarger à l'entrée.
- La collecte participative est un outil qui peut aussi être utilisé tel quel : par exemple, lors d'un appel à dons, il est possible de créer une page de collecte qui présente un projet sur laquelle le public peut faire un don.
- Elle peut aussi être utilisée dans le cadre d'une participation à une course, c'est une pratique récente : celle de créer une cagnotte au profit d'une association avant de réaliser un défi sportif.

- **VENTE : MARCHÉ, MARCHÉ DE NOËL, VIDE-GRENIER**



Vide grenier à La Rochelle.

Vous pouvez tenir un stand Action Education lors de marchés, marchés de Noël et vide-greniers. Différents objets peuvent être vendus : de la nourriture, des boissons ou des objets confectionnés par vos soins (tableaux, objets artisanaux).

Par exemple :

- Les bénévoles de l'équipe des Hauts-de-Seine se retrouvent plusieurs fois par an dans le cadre d'un groupe créativité afin de confectionner des objets de décoration à vendre lors du marché de Noël.

ÉVÉNEMENTIEL

• CONCERT SOLIDAIRE/FESTIVAL SOLIDAIRE



Concert solidaire organisé par l'équipe bénévole de Coignières.

Organisation d'un concert ou festival solidaire, lors duquel les bénéfices sont - tout ou partie - reversés à Action Education. La collecte peut se faire sur les billets d'entrée et/ou sur une buvette tenue par les bénévoles. Vous pouvez envisager de tenir un stand pendant l'événement et de présenter l'association au début ou à la fin. L'opportunité d'organiser ce type d'événement repose souvent sur des connaissances personnelles, mais certains groupes de musique peuvent aussi proposer ce genre d'initiatives à des associations, ou vous pouvez envisager de solliciter des groupes locaux.

Bon à savoir !

Si vous ne souhaitez pas mettre en place une entrée à prix fixe et/ou si vous voulez que les participant.e.s puissent bénéficier d'un reçu fiscal sur l'entrée, vous pouvez proposer une « entrée gratuite » à prix libre et collecter les dons à l'entrée. Cela permet de considérer les entrées comme des dons (donc de pouvoir émettre des reçus fiscaux) et d'avoir moins de logistique à gérer en amont de l'événement (vente de billets, émargement...).

• COURSE OU MARCHÉ SOLIDAIRE



La course des cartables à Paris.

Organisation d'une course solidaire ou d'une marche solidaire, la collecte se fait sur les tickets achetés pour participer à l'événement ou sur les bénéfices liés à la vente de collations (nourritures, boissons). Les membres d'une équipe bénévole peuvent aussi courir aux couleurs d'Action Education lors d'une course organisée par une autre structure et dans ce cas, créer une page de collecte en soutien à leur initiative.

Bon à savoir !

Les courses ou les marches solidaires sont souvent de beaux événements conviviaux. En revanche, il faut s'y prendre très en avance car elles nécessitent beaucoup de démarches administratives (en lien avec la mairie, surtout pour les questions de sécurité) ; de communication et de préparation (pour prévoir les parcours).

• THÉÂTRE SOLIDAIRE



Pièce de théâtre dans le cadre du partenariat entre la Compagnie des 7 de la Cité et l'équipe des Hauts de Seine.

Partenariat avec une compagnie ou un théâtre. La collecte peut se faire sur les billets, sur une buvette tenue par les bénévoles ou sur un appel à dons. Vous pouvez envisager de tenir un stand pendant l'événement ainsi que de présenter l'association au début ou à la fin.

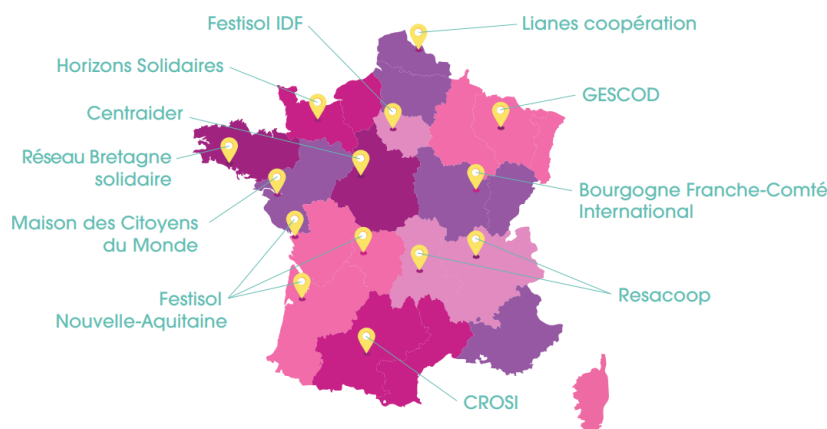
Actions de sensibilisation

SENSIBILISATION DU GRAND PUBLIC

- **FESTIVAL DES SOLIDARITÉS**

Le Festival des Solidarités est un rendez-vous international pour promouvoir et célébrer une solidarité ouverte au monde et aux autres. Chaque année en novembre, des associations, collectivités, établissements scolaires, structures socio-culturelles, acteurs d'économie sociale, groupes de citoyens, etc. organisent plus de 4 400 animations conviviales et engagées dans toute la France pour donner aux citoyen.ne.s de tout âge l'envie d'agir pour un monde juste, solidaire et durable (animations, pièces de théâtre, jeux de sensibilisation, projections débats, expositions, repas partagés, marchés solidaires, concerts, spectacles de danse, etc.). Au cœur du Festisol : l'éducation à la citoyenneté et à la solidarité internationale (ECSI), une démarche pédagogique qui permet de mieux comprendre le monde qui nous entoure, de prendre conscience des interdépendances, et de choisir d'agir pour faire évoluer les sociétés vers plus de solidarité, tout en protégeant l'environnement.

11 coordinations régionales accompagnent les acteurs et actrices du Festival à travers des conseils, formations et rencontres.



Plus de 200 collectifs locaux organisent des événements pendant le Festisol. Vous pouvez rejoindre un collectif local de solidarité internationale et organiser des actions aux côtés de bénévoles d'autres associations (Amnesty International, Artisans du Monde, CCFD-Terre Solidaire, etc...). C'est un formidable moyen de créer du lien entre diverses dynamiques locales et de s'engager en collectif.

N'hésitez pas !

Si vous êtes intéressé.e mais que vous ne savez pas comment vous y prendre, contactez-nous et nous vous mettrons en contact avec les structures locales qui gèrent le Festisol proche de chez vous.

• « OUVRIR LES YEUX »



Utilisation d'Ouvrir les Yeux dans le cadre d'une intervention auprès de l'INSPÉ à Niort.

Action Education a développé une animation qui se compose d'un kakémono sur lequel un texte n'est lisible qu'avec des lunettes rouges. Cela permet de se mettre dans la peau d'une personne en situation d'illettrisme et de sensibiliser à l'importance de l'accès à l'éducation. [Découvrir l'outil en vidéo.](#)

Cet outil peut être utilisé dans la rue, sur les places publiques, dans le cadre d'animations ou d'événements et même sur vos stands pour attirer le public.

Par exemple :

- Dans les Ardennes, une bénévole utilise cet outil pour sensibiliser le grand public à l'illettrisme en France et dans le monde, l'illettrisme étant un enjeu important dans son département. Elle installe le kakémono sur des places, dans des lieux d'accueil, des bibliothèques et échange avec les personnes interpellées autour de ces questions.

• EXPOSITION



Une exposition d'une dizaine de panneaux est proposée aux bénévoles. Elle se nomme « L'éducation est une urgence » et présente avec des photos les grands enjeux liés à l'éducation dans le monde. Un quizz accompagne cette exposition.

Si vous ne l'avez pas et que vous souhaitez l'utiliser, écrivez-nous ! Nous pouvons vous l'envoyer en version numérique dans un premier temps, puis par la poste. Elle est constituée de 10 panneaux de 80 x 60 cm.

• CINÉ DÉBAT

Partenariat avec une salle de cinéma pour diffuser un film lié à l'éducation (par exemple : « [Sur le chemin de l'école](#) », « [Le grand jour](#) », « [Si tu es un homme](#) ») et organisation d'échanges à la fin.

Pour toute demande concernant l'organisation de séances de ciné-débat, contactez-nous ! Dans le cas particulier de « Si tu es un homme », il est nécessaire de remplir [ce formulaire](#), nous reviendrons vers vous.

• CONFÉRENCE

Si vous avez des connaissances ou des contacts dans le monde universitaire ou de personnes en lien ou intéressées par le droit à l'éducation, vous pouvez organiser un débat, une conférence, ou une table ronde autour de l'accès à l'éducation, du droit à l'éducation, ou de tout autre sujet s'y rapportant.

Bon à savoir !

Si vous avez besoin qu'un.e salarié.e d'Action Education y participe, n'hésitez pas à nous solliciter.

SENSIBILISATION EN MILIEU SCOLAIRE ET ECSI



Intervention des bénévoles de l'équipe de Chemillé sur l'accès à l'éducation et l'engagement auprès d'une classe de seconde.

De nombreuses équipes réalisent des interventions en milieu scolaire ou dans les centres sociaux. Ces interventions peuvent traiter de diverses thématiques qui gravitent autour du droit à l'éducation : développement durable, solidarité internationale, genre, etc.

Ces interventions peuvent prendre plusieurs formes :

- Animations inspirées des kits d'animation thématiques que nous pouvons vous fournir (migrations et interculturalité, genre, climat, handicap, solidarité internationale, droits des enfants) en une séance ou plusieurs ; de la primaire au lycée ;
- Projet d'école sur plusieurs mois avec un objectif et plusieurs séances progressives.
- Présentation d'Action Education et du droit à l'éducation.

Quelques conseils...

- Toujours prévoir plusieurs échanges avec l'enseignant.e ou l'animateur.trice en amont de l'intervention afin de clarifier : les attentes, les objectifs, l'organisation (temps, contraintes, lieux, disposition de la salle...), cela permet aussi que la personne référente soit impliquée dans la gestion du groupe et puisse faciliter les échanges. Le facteur de réussite principal d'une intervention réside dans le fait qu'elle réponde bien aux besoins et attentes de l'enseignant.e ou de l'animateur.trice.
- Réaliser un bilan à la fin avec le public et/ou l'enseignant.e vous permet de définir ensemble les axes d'amélioration et les bonnes pratiques.